



РЕЛЕ ТВЕРДОТЕЛЬНОЕ ПЕРЕМЕННОГО ТОКА 5П19.10ТМА1-150-16-Д193

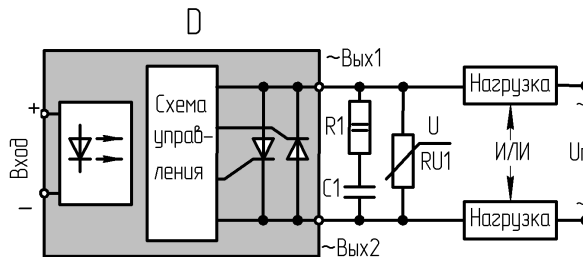
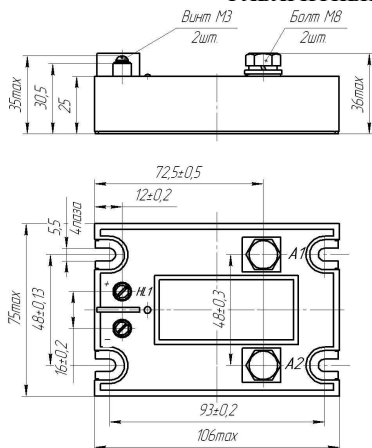


ЭТИКЕТКА

1. Основные сведения об изделии.

Твердотельное полупроводниковое оптоэлектронное однофазное реле переменного тока с «нормально разомкнутыми контактами» с контролем фазы через «ноль». Предназначено для применения в устройствах автоматики в качестве мощного интерфейса.

ГАБАРИТНЫЙ ЧЕРТЕЖ И РЕКОМЕНДУЕМАЯ СХЕМА ВКЛЮЧЕНИЯ



Д – реле

C1-конденсатор $0,056 \div 0,1$ мкФ

R1-резистор 2Вт, $10 \div 20$ Ом

RU1 – защитный варистор типов CH2 - 1; CH2 – 2

с классификационным напряжением:

Напряжение сети, В	Класс реле по напряжению	Классификационное напряжение варистора, В
380	16	780÷820

Внимание! Подключение силовых проводов должно производиться через соединители, имеющие антикоррозионное покрытие, очищенные от посторонних наслоений. Крутящий момент $(0,5 \pm 0,05)$ Н·м – для М3, $(4 \pm 0,4)$ Н·м – для М8. После затягивания винтов рекомендуется закрепить соединение краской. Диаметр силовых проводов должен соответствовать рабочему току, обеспечивая отсутствие перегрева проводов. Перед установкой реле в эксплуатацию, необходимо произвести тепловой расчет работы реле для выбора теплоотвода.

Методика расчета тепловых режимов реле размещена на сайте [http:// WWW. proton –impuls. ru](http://WWW.proton-impuls.ru). Крепление реле необходимо производить только на монтажные плоскости стандартных охладителей.

Драгоценных металлов не содержится.

Дата выпуска (изготовления) _____

2. Свидетельство о приемке

Реле 5П19.10ТМА1-150-16-Д193 изготовлено в соответствии с ЕНСК.431162.001 ТУ и признано годным для эксплуатации.

Гарантийный срок службы -3 года со дня ввода реле в эксплуатацию.

Место для штампа ОТК _____

ЗАО «Протон-Импульс» 302040 Россия г.Орел, ул. Лескова, 19. www.proton-impuls.ru

Отдел маркетинга: тел/факс (4862) 41-01-90, 41-04-50, energia@proton-impuls.ru

Отдел технического контроля: тел (4862) 49-87-24.



РЕЛЕ ТВЕРДОТЕЛЬНОЕ ПЕРЕМЕННОГО ТОКА 5П19.10ТМА1-150-16-Д193

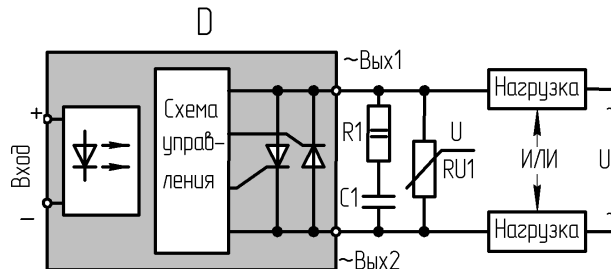
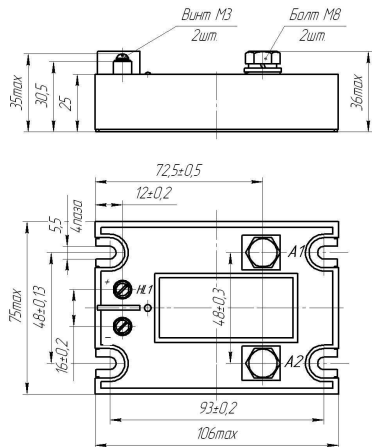


ЭТИКЕТКА

1. Основные сведения об изделии.

Твердотельное полупроводниковое оптоэлектронное однофазное реле переменного тока с «нормально разомкнутыми контактами» с контролем фазы через «ноль». Предназначено для применения в устройствах автоматики в качестве мощного интерфейса.

ГАБАРИТНЫЙ ЧЕРТЕЖ И РЕКОМЕНДУЕМАЯ СХЕМА ВКЛЮЧЕНИЯ



Д – реле

C1-конденсатор $0,056 \div 0,1$ мкФ

R1-резистор 2Вт, $10 \div 20$ Ом

RU1 – защитный варистор типов CH2 - 1; CH2 – 2

с классификационным напряжением:

Напряжение сети, В	Класс реле по напряжению	Классификационное напряжение варистора, В
380	16	780÷820

Внимание! Подключение силовых проводов должно производиться через соединители, имеющие антикоррозионное покрытие, очищенные от посторонних наслоений. Крутящий момент $(0,5 \pm 0,05)$ Н·м – для М3, $(4 \pm 0,4)$ Н·м – для М8. После затягивания винтов рекомендуется закрепить соединение краской. Диаметр силовых проводов должен соответствовать рабочему току, обеспечивая отсутствие перегрева проводов. Перед установкой реле в эксплуатацию, необходимо произвести тепловой расчет работы реле для выбора теплоотвода.

Методика расчета тепловых режимов реле размещена на сайте [http:// WWW. proton –impuls. ru](http://WWW.proton-impuls.ru). Крепление реле необходимо производить только на монтажные плоскости стандартных охладителей.

Драгоценных металлов не содержится.

Дата выпуска (изготовления) _____

2. Свидетельство о приемке

Реле 5П19.10ТМА1-150-16-Д193 изготовлено в соответствии с ЕНСК.431162.001 ТУ и признано годным для эксплуатации.

Гарантийный срок службы -3 года со дня ввода реле в эксплуатацию

Место для штампа ОТК _____

ЗАО «Протон-Импульс» 302040 Россия г.Орел, ул. Лескова, 19. www.proton-impuls.ru

Отдел маркетинга: тел/факс (4862) 41-01-90, 41-04-50, energia@proton-impuls.ru

Отдел технического контроля: тел (4862) 49-87-24.

ОСНОВНЫЕ ПАРАМЕТРЫ

Т_{окр} = 25 °С

Ток утечки на выходе действующее значение I _{ут.вых.} , мА			Выходное остаточное напряжение пиковое значение U _{ос.} , В			Входной ток I _{вх.} , мА			Напряжение запрета U _{з.} , В		Напряжение изоляции постоянного тока U _{из вх-вых} U _{из вх-рад} U _{из вых-рад}			Тепловое сопротивление переход - радиатор	
не более	U _{вх.} , В	U _{вых.} , В	не более	U _{вх.} , В	I _{вых.} , А	не менее	не более	U _{вх.} , В	не более	U _{вх.} , В	В	t, мин	I _{ут.из.} , мкА	R _{т п-р.} , °С/Вт	
± 3,0	1,6	± 1600	1,5	4	150	10	25	4	40,0	5		3750	1	10	не более

РЕКОМЕНДУЕМЫЕ РЕЖИМЫ ЭКСПЛУАТАЦИИ

Коммутируемое напряжение ср. кв. знач. U _{ком.} , В		Коммутируемый ток ср. кв. знач. I _{ком.} , А		Входное напряжение во включенном состоянии U _{вх. вкл.} , В		Входное напряжение в выключенном состоянии U _{вх. выкл.} , В		Рабочий диапазон температур T, °С	
не менее	не более	не менее	не более	номин				не менее	не более
~ 50	~ 720	0,3	120	5		0 – 0,8		- 40	85

ПРЕДЕЛЬНО - ДОПУСТИМЫЕ РЕЖИМЫ ЭКСПЛУАТАЦИИ

Максимальное пиковое напряжение U _{пик.} , В	Коммутируемый ток ср. кв. знач. I _{ком.} , А		Коммутируемое напряжение ср. кв. знач. U _{ком.} , В		Ударный ток I _{уд.} , А	t, имп мс	Входное напряжение во включенном состоянии U _{вх. вкл.} , В		Входное напряжение в выключенном состоянии U _{вх. выкл.} , В		Критическая скорость нарастания выходного напряжения (du _{зо} /dt) _{кр} , В/мкс		Температура перехода T _{п.} , °С
	не менее	не более	не менее	не более			не менее	не более	не менее	не более	не менее	не более	
± 1600	0,2	150	~ 30	~ 1100	1500	10	4	30	- 7,0	1,6	500	160	125

ОСНОВНЫЕ ПАРАМЕТРЫ

Т_{окр} = 25 °С

Ток утечки на выходе действующее значение I _{ут.вых.} , мА			Выходное остаточное напряжение пиковое значение U _{ос.} , В			Входной ток I _{вх.} , мА			Напряжение запрета U _{з.} , В		Напряжение изоляции постоянного тока U _{из вх-вых} U _{из вх-рад} U _{из вых-рад}			Тепловое сопротивление переход - радиатор	
не более	U _{вх.} , В	U _{вых.} , В	не более	U _{вх.} , В	I _{вых.} , А	не менее	не более	U _{вх.} , В	не более	U _{вх.} , В	В	t, мин	I _{ут.из.} , мкА	R _{т п-р.} , °С/Вт	
± 3,0	1,6	± 1600	1,5	4	150	10	25	4	40,0	5		3750	1	10	не более

РЕКОМЕНДУЕМЫЕ РЕЖИМЫ ЭКСПЛУАТАЦИИ

Коммутируемое напряжение ср. кв. знач. U _{ком.} , В		Коммутируемый ток ср. кв. знач. I _{ком.} , А		Входное напряжение во включенном состоянии U _{вх. вкл.} , В		Входное напряжение в выключенном состоянии U _{вх. выкл.} , В		Рабочий диапазон температур T, °С	
не менее	не более	не менее	не более	номин				не менее	не более
~ 50	~ 720	0,3	120	5		0 – 0,8		- 40	85

ПРЕДЕЛЬНО - ДОПУСТИМЫЕ РЕЖИМЫ ЭКСПЛУАТАЦИИ

Максимальное пиковое напряжение U _{пик.} , В	Коммутируемый ток ср. кв. знач. I _{ком.} , А		Коммутируемое напряжение ср. кв. знач. U _{ком.} , В		Ударный ток I _{уд.} , А	t, имп мс	Входное напряжение во включенном состоянии U _{вх. вкл.} , В		Входное напряжение в выключенном состоянии U _{вх. выкл.} , В		Критическая скорость нарастания выходного напряжения (du _{зо} /dt) _{кр} , В/мкс		Температура перехода T _{п.} , °С
	не менее	не более	не менее	не более			не менее	не более	не менее	не более	не менее	не более	
± 1600	0,2	150	~ 30	~ 1100	1500	10	4	30	- 7,0	1,6	500	160	125